

つじなが便利



第198号

発行日 H25. 3. 1

発行 辻中眼科

編集担当者 古川 花奈

TEL 0584-66-2600

○診療時間 月・水・金 → 午前(9時~12時) & 午後(3時30分~6時30分)

火・木・土 → 午前(9時~12時)

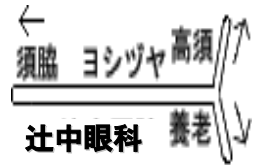
○休診日 日曜・祝祭日・火、木、土曜日午後

○ホームページアドレス <http://www.tsujinaka.jp>

つじなが便利

検索

← クリック!



辻中眼科

○Eメールアドレス tsuji_con@mti.biglobe.ne.jp

マウイ

院長 辻中まさたけ

少しお休みをいただいて、ハワイ諸島のマウイ島まで足を延ばさせていただいた。マウイ島はホノルル(ワイキキがあるところ)のあるオアフ島から飛行機で僅か 30 分とかからないハワイ諸島ではハワイ島に次ぐ 2 番目に面積のおおきな島で、昔はカメハメハ大王がラハイナというところにハワイ王国の首都を置いていた。しかしながら、人口 15 万人しか住んでおらず、昔はサトウキビの栽培が主な産業であったこともあり、フィリピンなどから労働者の定住が多く白人は全人口の 20% という、風情が大都会オアフ島よりもものんびりとした、グアム島のような感じのする、とても心地の良い島であった。

さて院長、わざわざマウイ島に行ってしまうこと、それはハードロックカフェ・マウイにてのロゴ商品を購入することであった。ツルツル坊主に黒の服を着たあり得ないファッションセンス、日本人には見られないみたいで、店員に早口の英語で「どこの州からきたのか?」と、いきなり話しかけられてしまった。



これは他の場所でも同じようなことが何度かあり、ましてや日本人からも2回ほど片言の英語で道を聞かれてしまった。ツルツル坊主に日本人なし、髪型で国籍を判断する人がこれほど多いのかと、いい勉強になった。

ところで、よく中国人は大声でしゃべると嫌がられることが多いが、一人だけの日本人は紳士的だが群れると中国化するような気がした。ひょっとすると中国の人の方が始末が良いのかと感じた旅でもあった。

平成 25 年 2 月 17 日

院長のいろいろ

認定医資格更新
審査結果通知書

日本法医学会死体検案認定医
認定番号 検案-147
辻中正 壮
1964年1月15日生

日本法医学会認定医制度運営委員会における
審査結果に基づき日本法医学会理事会で審議
した結果、認定医更新資格が認定されたので
通知する。

2013年2月17日

特定非営利活動法人
日本法医学会理事長
平岩 幸一

日本法医学死体検案認定医の
資格更新が認定されました。

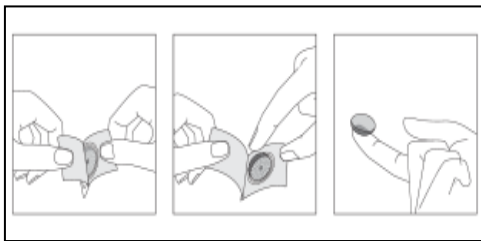
ツジナカコンタクトからのお知らせ

メニコンより新しいコンタクトレンズが発売されました！



《MAGIC》

- ・眼になじみやすい素材「poly」を日本で初めて使用しました。
- ・パッケージの厚さが約1mmのため、力をかけずに開封できます。
- ・酸素透過性に優れています。



- ・レンズの内側が下になって入っているので指がレンズの内側に触れにくく、眼に汚れが入る可能性が少なくなります。

詳しくはスタッフまでお気軽にお尋ねください♪

受付に「アジア障害者の会」募金箱を設置しております。

障害を持った子どもたちが教育を受けられるよう

ご協力をお願いいたします。



ヒノキ花粉について

ヒノキ花粉は主に3月～5月にかけて飛散します。

スギ花粉は1月～5月に飛ぶため、飛散時期が重なるので混同しやすくなります。

またヒノキ花粉症の患者の7割の方がスギ花粉症でもあると言われています。

ヒノキ花粉症の主な症状は、鼻水・くしゃみ・眼のかゆみです。咳が出る方もみえるそうです。目薬の使用を始めるタイミングとして、花粉が飛散する約2週間前から使用を始めます。そうすることでより安全に症状を軽減することができます。

- ・外出後は服や髪の毛などについた花粉を払い、室内への侵入を防ぐ
- ・マスク、眼鏡、帽子を使用する
- ・こまめに掃除を行う、空気清浄機を使用する

上記のようなことに注意しましょう。



《ひのき》

文責 スタッフ安田

院外処方箋のお話

当院では、かかりつけの薬局で薬をいただける院外処方箋の発行をおこなっております。ご希望の方は、受付までお申し付けください。

みなさまからの作品等を募集

つじなか便りでは、皆様からの作品を募集しております。俳句・短歌・写真・絵画・花など、お気軽に受付まで、お待ちしております♪